



ที่ ปช ๐๐๐๘/๐๒๓๘

สำนักงาน ป.ป.ช.  
ถนนนนทบุรี อำเภอเมือง  
จังหวัดนนทบุรี ๑๑๐๐๐

๑๗ กันยายน ๒๕๖๔

เรื่อง ขอบแจ้งผลการประเมินคุณธรรมและความโปร่งใสในการดำเนินงานของหน่วยงานภาครัฐ (Integrity and Transparency Assessment : ITA) ของสำนักงานเขต กรุงเทพมหานคร ประจำปีงบประมาณ พ.ศ. ๒๕๖๔

เรียน ปลัดกรุงเทพมหานคร

สิ่งที่ส่งมาด้วย ๑. รายงานสรุปผลการประเมินฯ จำนวน ๑ ชุด  
๒. ประกาศผลคะแนนการประเมินฯ จำนวน ๑ ชุด

ตามที่สำนักงาน ป.ป.ช. ในฐานะองค์กรหลักด้านการป้องกันและปราบปรามการทุจริตของประเทศ ได้ผลักดันให้การประเมินคุณธรรมและความโปร่งใสในการดำเนินงานของหน่วยงานภาครัฐ (Integrity and Transparency Assessment : ITA) เป็นเครื่องมือการป้องกันการทุจริตเชิงรุกที่สำคัญของสำนักงานเขต กรุงเทพมหานคร โดยมีวัตถุประสงค์เพื่อให้สำนักงานเขต กรุงเทพมหานคร ได้นำกรอบการประเมินไปพัฒนาคุณภาพการปฏิบัติงาน การให้บริการ การเปิดเผยข้อมูลสาธารณะ ตลอดจนการวางระบบการป้องกันการทุจริต การเสริมสร้างวัฒนธรรมสุจริต และส่งเสริมคุณธรรมและความโปร่งใสในสำนักงานเขต กรุงเทพมหานคร โดยผลการประเมินจะทำให้สำนักงานเขต กรุงเทพมหานคร ทราบถึงสถานะและระดับคุณธรรมและความโปร่งใสในการดำเนินงาน ที่สะท้อนมาจาก การรับรู้ของผู้มีส่วนได้ส่วนเสียภายใน (Internal Integrity and Transparency Assessment : IIT) การรับรู้ของผู้มีส่วนได้ส่วนเสียภายนอก (External Integrity and Transparency Assessment : EIT) และการเปิดเผยข้อมูลสาธารณะ (Open Data Integrity and Transparency Assessment : OIT) ผ่านเว็บไซต์ของสำนักงานเขต กรุงเทพมหานคร นั้น

ในการนี้ สำนักงาน ป.ป.ช. ร่วมกับคณะที่ปรึกษามหาวิทยาลัยขอนแก่น ได้ดำเนินการประเมินคุณธรรมและความโปร่งใสในการดำเนินงานของหน่วยงานภาครัฐ (Integrity and Transparency Assessment: ITA) ของสำนักงานเขต กรุงเทพมหานคร จำนวน ๕๐ เขต เสร็จเรียบร้อยแล้ว

จึงเรียนมาเพื่อโปรดทราบ

ขอแสดงความนับถือ

(นายมนต์ชัย วสุวัต)

ผู้ช่วยเลขาธิการฯ ปฏิบัติราชการแทน  
เลขาธิการคณะกรรมการ ป.ป.ช.

# รายงานสรุปผล

การประเมินคุณธรรมและความโปร่งใสในการดำเนินงานของหน่วยงานภาครัฐ

(Integrity and Transparency Assessment: ITA)

ของสำนักงานเขต กรุงเทพมหานคร

ประจำปีงบประมาณ พ.ศ. ๒๕๖๔

กรุงเทพมหานคร ในฐานะเป็นเมืองหลวงของประเทศไทย เป็นศูนย์กลางการปกครอง การบริหารราชการ พาณิชยกรรม และการเงินของประเทศ รวมทั้งเป็นที่ตั้งของหน่วยงานภาครัฐ ภาคเอกชน ผู้ประกอบการธุรกิจขนาดใหญ่ ผู้ลงทุนต่างประเทศ ทอการค้าต่างประเทศ เป็นด้านหน้าในการรองรับการ ท่องเที่ยวและการลงทุนจากต่างประเทศ และเพื่อสะท้อนให้เห็นถึงบทบาทและความสำคัญของ กรุงเทพมหานคร ในฐานะการเป็นองค์กรปกครองส่วนท้องถิ่นรูปแบบพิเศษ ที่ดำเนินงานตามพระราชบัญญัติ ระเบียบบริหารราชการกรุงเทพมหานคร มีอำนาจหน้าที่ในการบริการสาธารณะให้แก่ประชาชน ซึ่งแบ่งพื้นที่ การปกครองออกเป็น ๕๐ เขต ซึ่งแต่ละเขตมีประชาชน ผู้ประกอบการ ภาคธุรกิจเอกชน มาติดต่อราชการ เพื่อขออนุญาต อนุมัติ จากสำนักงานเขตต่างๆ ทั้ง ๕๐ เขต เป็นจำนวนมาก กรุงเทพมหานคร มีผู้ว่าราชการ กรุงเทพมหานคร เป็นผู้บริหารสูงสุด มีสภากรุงเทพมหานครเป็นฝ่ายนิติบัญญัติ มีสำนักงานเขต ดำเนินงาน ตามหน้าที่ความรับผิดชอบในการจัดบริการสาธารณะให้แก่ประชาชนในเขตพื้นที่

จากความสำคัญดังกล่าว คณะกรรมการ ป.ป.ช. จึงมีมติให้พัฒนาต่อยอดและยกระดับ คุณธรรมและความโปร่งใส ในเชิงพื้นที่กรุงเทพมหานคร (Area Based) ด้วยการขยายการประเมินคุณธรรม และความโปร่งใสในการดำเนินงานของหน่วยงานภาครัฐ (Integrity & Transparency Assessment: ITA) ของกรุงเทพมหานคร ลงไปสู่การประเมินในระดับ “สำนักงานเขต กรุงเทพมหานคร” โดยได้ดำเนินการ ตั้งตั้งแต่ปีงบประมาณ พ.ศ.๒๕๖๒ เป็นต้นมา

การประเมินคุณธรรมและความโปร่งใส ในการดำเนินงานของหน่วยงานภาครัฐ (Integrity and Transparency Assessment : ITA) ของสำนักงานเขต กรุงเทพมหานคร ประจำปีงบประมาณ พ.ศ. ๒๕๖๔ สำนักประเมินคุณธรรมและความโปร่งใส สำนักงาน ป.ป.ช. ได้ดำเนินการเสร็จเรียบร้อยแล้ว มีรายละเอียด สรุปได้ ดังนี้

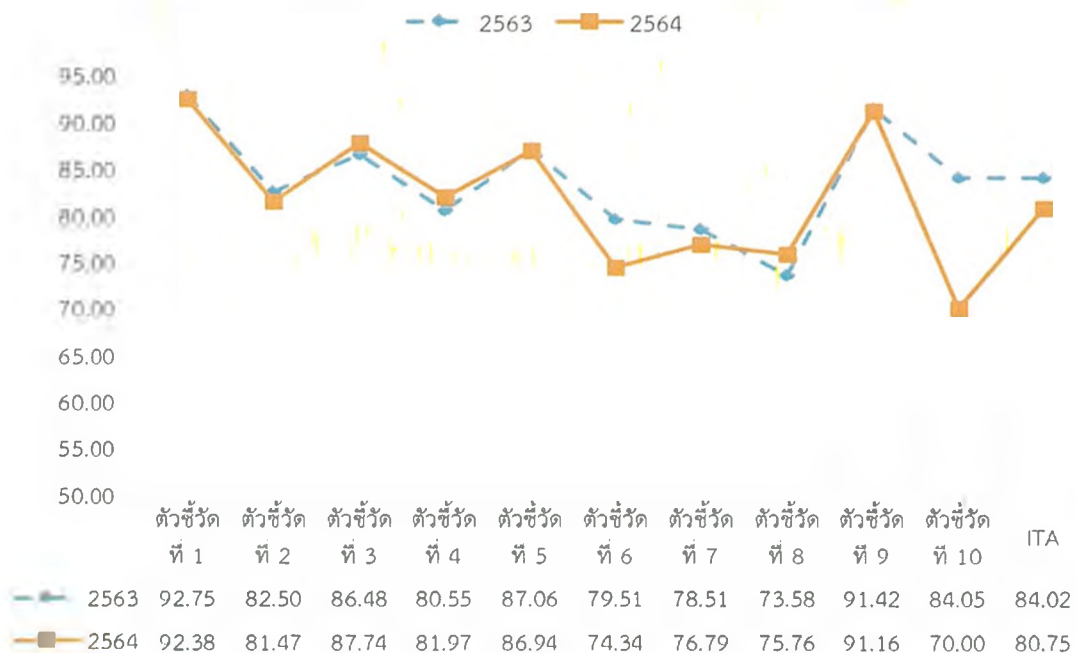
๑. คะแนนการประเมินคุณธรรมและความโปร่งใสในการดำเนินงานของหน่วยงานภาครัฐ (Integrity and Transparency Assessment : ITA) ของสำนักงานเขต กรุงเทพมหานคร ประจำปี งบประมาณ พ.ศ. ๒๕๖๔ (ภาพรวมของสำนักงานเขต กรุงเทพมหานคร จำนวน ๕๐ เขต อยู่ที่ ๘๐.๗๕ คะแนน หรือ ระดับ B โดยมีคะแนนรายตัวชี้วัดดังนี้

เครื่องมือ	ตัวชี้วัด	คะแนน ITA
แบบวัดการรับรู้ของผู้มีส่วนได้ส่วนเสียภายใน (Internal Integrity and Transparency Assessment: IIT)	๑.การปฏิบัติหน้าที่	๙๒.๓๘
	๒.การใช้งบประมาณ	๘๑.๔๗
	๓.การใช้อำนาจ	๘๗.๗๔
	๔.การใช้ทรัพย์สินของราชการ	๘๑.๙๗
	๕.การแก้ไขปัญหาการทุจริต	๘๖.๙๔

เครื่องมือ	ตัวชี้วัด	คะแนน ITA
แบบวัดการรับรู้ของผู้มีส่วนได้ส่วนเสียภายนอก (External Integrity and Transparency Assessment: EIT)	๖.คุณภาพการดำเนินงาน	๗๔.๓๔
	๗.ประสิทธิภาพการสื่อสาร	๘๖.๗๙
	๘.การปรับปรุงการทำงาน	๗๕.๗๗
แบบตรวจการเปิดเผยข้อมูลสาธารณะ (Open Data Integrity and Transparency Assessment: IIT)	๙.การเปิดเผยข้อมูล	๙๑.๑๖
	๑๐.การป้องกันการทุจริต	๗๐.๐๐

หมายเหตุ: - ตัวชี้วัดที่มีคะแนนสูงสุด ได้แก่ การปฏิบัติหน้าที่  
- ตัวชี้วัดที่มีคะแนนต่ำสุด ได้แก่ การป้องกันการทุจริต

๒. ค่าคะแนนการประเมินในภาพรวม ประจำปีงบประมาณ พ.ศ. ๒๕๖๔ อยู่ในระดับคะแนน ๘๐.๗๕ มีคะแนนลดลง ๓.๗๕ คะแนน เมื่อเทียบกับผลคะแนนการประเมินในภาพรวม ประจำปีงบประมาณ พ.ศ.๒๕๖๓ ที่มีผลคะแนน ๘๔.๐๒ และเมื่อเทียบเป็นรายตัวชี้วัดพบว่า ตัวชี้วัดที่ ๖ คุณภาพการดำเนินงาน และตัวชี้วัดที่ ๑๐ การป้องกันการทุจริต ลดลงอย่างมีนัยสำคัญ ซึ่งจากการเก็บข้อมูลพบว่า สำนักงานเขต กรุงเทพมหานคร มีข้อจำกัดในการดำเนินงานและการให้บริการ อันเนื่องมาจากสถานการณ์การแพร่ระบาดของโรคติดเชื้อไวรัสโคโรนา ๒๐๑๙ (Covid ๑๙) ที่ทวีความรุนแรงและขยายการแพร่ระบาดในวงกว้างในเขต กรุงเทพมหานคร ทำให้เจ้าหน้าที่ต้องระดมทรัพยากรและสรรพกำลัง ในการดูแล แก้ไขปัญหาการแพร่ระบาดของโรคติดเชื้อไวรัสโคโรนา ๒๐๑๙ (Covid ๑๙) การกระจายวัคซีน รวมถึงการจัดตั้งโรงพยาบาลสนาม ทำให้ไม่ได้จัดทำข้อมูลในบางส่วน เช่น การประเมินความเสี่ยงเพื่อการป้องกันการทุจริต หรือ มีข้อจำกัดในการให้บริการ ในบางส่วนหรือบางงานบริการที่ไม่สามารถให้บริการได้ เป็นต้น



/๓. คะแนนการประเมิน...

๓. คะแนนการประเมินคุณธรรมและความโปร่งใสในการดำเนินงานของหน่วยงานภาครัฐ (Integrity and Transparency Assessment: TA ของสำนักงานเขต กรุงเทพมหานคร ประจำปีงบประมาณ พ.ศ. ๒๕๖๔ ภาพรวมรายกลุ่มเขต มีรายละเอียด ดังนี้

ลำดับ	กลุ่มเขต	คะแนน ITA	ระดับ
๑	กรุงเทพกลาง	๘๖.๑๙	A
๒	กรุงธนใต้	๘๒.๐๕	B
๓	กรุงธนเหนือ	๘๑.๓๒	B
๔	กรุงเทพเหนือ	๗๙.๙๓	B
๕	กรุงเทพตะวันออก	๗๘.๓๐	B
๖	กรุงเทพใต้	๗๗.๔๒	B

๔. คะแนนการประเมินคุณธรรมและความโปร่งใสในการดำเนินงานของหน่วยงานภาครัฐ (Integrity and Transparency Assessment: ITA) ของสำนักงานเขต กรุงเทพมหานคร ประจำปีงบประมาณ พ.ศ. ๒๕๖๔ รายสำนักงานเขต โดยแบ่งเป็นระดับการประเมินดังนี้

คะแนน	ระดับ	จำนวน
๙๕.๐๐ - ๑๐๐	AA	-
๘๕.๐๐ - ๙๔.๙๙	A	๑๘
๗๕.๐๐ - ๘๔.๙๙	B	๒๑
๖๕.๐๐ - ๗๔.๙๙	C	๙
๕๕.๐๐ - ๖๔.๙๙	D	๒
๔๐.๐๐ - ๕๔.๙๙	E	-
๐ - ๓๙.๙๙	F	-
รวม (เขต)		๕๐

๕. คะแนนการประเมินคุณธรรมและความโปร่งใสในการดำเนินงานของหน่วยงานภาครัฐ (Integrity and Transparency Assessment : ITA) ของสำนักงานเขต กรุงเทพมหานคร ประจำปีงบประมาณ พ.ศ. ๒๕๖๔ (สูงสุด - ต่ำสุด) ๕ อันดับ มีรายละเอียด ดังนี้

คะแนน ITA สูงสุด		คะแนน ITA ต่ำสุด	
สำนักงานเขตภาษีเจริญ	๙๔.๔๑	สำนักงานเขตบางรัก	๖๒.๑๙
สำนักงานเขตทวีวัฒนา	๙๓.๖๒	สำนักงานเขตหนองจอก	๖๒.๖๘
สำนักงานเขตวังทองหลาง	๙๒.๘๔	สำนักงานเขตตลิ่งชัน	๖๕.๙๖
สำนักงานเขตหลักสี่	๙๒.๑๕	สำนักงานเขตคลองสามวา	๖๖.๔๒
สำนักงานเขตคลองเตย	๙๐.๘๓	สำนักงานเขตจตุจักร	๖๖.๕๑

/๖. การประเมิน...

๖. การประเมินคุณธรรมและความโปร่งใสในการดำเนินงานของหน่วยงานภาครัฐ (Integrity and Transparency Assessment: ITA) ของสำนักงานเขต กรุงเทพมหานคร ประจำปีงบประมาณ พ.ศ. ๒๕๖๔ มีข้อค้นพบดังนี้

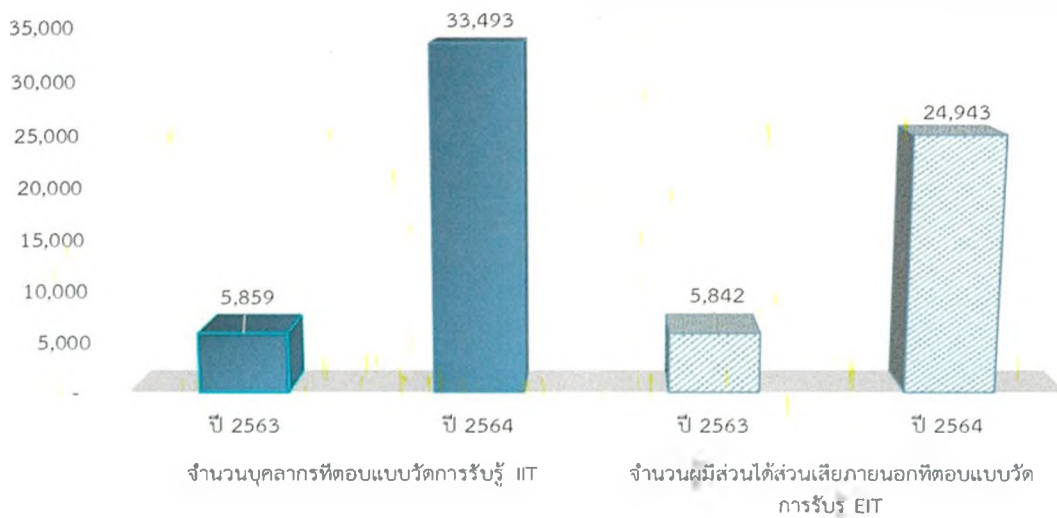
๖.๑ การประเมินคุณธรรมและความโปร่งใสในการดำเนินงานของหน่วยงานภาครัฐ (Integrity and Transparency Assessment: ITA) ของสำนักงานเขต กรุงเทพมหานคร พ.ศ. ๒๕๖๔ ที่ดำเนินการเก็บข้อมูลการประเมินในช่วงวันที่ ๑ มิถุนายน ๒๕๖๔ ถึงวันที่ ๑๖ สิงหาคม ๒๕๖๔ มีข้าราชการและลูกจ้างของสำนักงานเขต กรุงเทพมหานคร ประชาชนผู้ใช้บริการ และผู้มีส่วนได้ส่วนเสีย ภายนอกเข้าร่วมประเมิน รวมจำนวน ๕๘,๗๙๖ คน เพิ่มจากปีงบประมาณ พ.ศ.๒๕๖๓ ๔๗,๐๙๓ คน (คิดเป็นร้อยละที่เพิ่มขึ้น ร้อยละ ๕๐๒.๔๐) ดังนี้

จำนวน IIT (คน)		จำนวน EIT (คน)	รวมการมีส่วนร่วม (คน)
ข้าราชการ	ลูกจ้าง		
๑๒,๕๖๖	๒๑,๒๘๗	๒๔,๙๔๓	๕๘,๗๙๖
๓๓,๘๕๓			

โดยผู้มีส่วนได้ส่วนเสียภายนอกจำนวน ๒๔,๙๔๓ จำแนกได้จาก ประชาชนผู้มารับบริการ และผู้มีส่วนได้ส่วนเสียภายนอก ตามการแบ่งโครงสร้างส่วนราชการภายในสำนักงานเขต ดังนี้

ฝ่าย	จำนวน (คน)	คิดเป็นร้อยละ
ฝ่ายปกครอง	๔,๐๑๗	๑๖.๑
ฝ่ายทะเบียน	๕,๔๐๒	๒๑.๗
ฝ่ายโยธา	๑,๖๒๗	๖.๕
ฝ่ายสิ่งแวดล้อมและสุขาภิบาล	๒,๑๓๘	๘.๖
ฝ่ายรายได้	๑,๗๙๙	๗.๒
ฝ่ายรักษาความสะอาดและสวนสาธารณะ	๒,๔๓๗	๙.๘
ฝ่ายการศึกษา	๑,๔๗๙	๕.๙
ฝ่ายการคลัง	๑,๓๑๓	๕.๓
ฝ่ายเทศกิจ	๑,๓๙๓	๕.๖
ฝ่ายพัฒนาชุมชนและสวัสดิการสังคม	๑,๘๕๔	๗.๔
โรงเรียนในสังกัดกรุงเทพมหานคร	๗๑๒	๒.๙
งานอื่น ๆ	๗๗๒	๓.๑
รวม	๒๔,๙๔๓	๑๐๐

๖.๒ ผลการเปรียบเทียบจำนวนผู้ตอบแบบวัดการรับรู้ของผู้มีส่วนได้ส่วนเสียภายใน (IIT) และแบบวัดการรับรู้ของผู้มีส่วนได้ส่วนเสียภายนอก (EIT) ระหว่างปีงบประมาณ พ.ศ. ๒๕๖๓ และ ๒๕๖๔ พบว่า จำนวนผู้ตอบแบบวัดการรับรู้ของผู้มีส่วนได้ส่วนเสียภายใน (Internal Integrity and Transparency Assessment: IIT) และ จำนวนผู้ตอบแบบวัดการรับรู้ของผู้มีส่วนได้ส่วนเสียภายนอก (External Integrity and Transparency Assessment: EIT) ประจำปีงบประมาณ พ.ศ. ๒๕๖๔ มีจำนวนเพิ่มขึ้นสูงมาก โดยผู้มีส่วนได้ส่วนเสียภายใน มีการเก็บข้อมูลทั้งในส่วนของการข้าราชการและลูกจ้าง โดยกำหนดจำนวนการกำหนดขนาดกลุ่มตัวอย่างขั้นต่ำ แบ่งเป็น ๒ กลุ่ม ได้แก่ กลุ่มที่ ๑ : ข้าราชการสำนักงานเขต กรุงเทพมหานคร กำหนดจำนวนขั้นต่ำ ร้อยละ ๗๐ ของจำนวนข้าราชการที่ ปฏิบัติงาน ไม่น้อยกว่า ๑ ปี และกลุ่มที่ ๒ : ลูกจ้างของสำนักงานเขต กรุงเทพมหานคร กำหนดจำนวนขั้นต่ำ ร้อยละ ๗๐ ของจำนวนลูกจ้างที่ปฏิบัติงาน ไม่น้อยกว่า ๑ ปี สำหรับผู้มีส่วนได้ส่วนเสียภายนอก เก็บจำนวนขั้นต่ำ ๔๐๐ ราย ให้ครอบคลุมทุกภารกิจบริการ



๖.๓ เครื่องมือที่คือแบบวัดการรับรู้ของผู้มีส่วนได้ส่วนเสียภายนอก (External Integrity and Transparency Assessment: EIT) ยังมีผลการประเมินอยู่ในระดับปานกลาง แสดงให้เห็นถึงการเผยแพร่ ประชาสัมพันธ์ ในการปรับปรุงภาพลักษณ์และประสิทธิภาพการดำเนินงานของสำนักงานเขต ต่อประชาชนผู้มาใช้บริการ หรือผู้มีส่วนได้ส่วนเสียภายนอก หรือคู่ค้า คู่สัญญาของสำนักงานเขต อาจยังไม่มากเพียงพอ ยังคงต้องปรับปรุงอย่างต่อเนื่อง ตลอดจนต้องพัฒนาและปรับปรุงคุณภาพการให้บริการคู่ขนานกันไป

๖.๔ ตัวชี้วัดที่ได้คะแนนสูงสุด คือ ตัวชี้วัดที่ ๑ การปฏิบัติหน้าที่ มีคะแนน ๙๒.๓๘ คะแนน สะท้อนให้เห็นถึงข้าราชการ และลูกจ้างของสำนักงานเขต กรุงเทพมหานคร มีการรับรู้ที่ดี ต่อกระบวนการภายใน ด้านมาตรฐานและการปฏิบัติงานที่เป็นไปตามกระบวนการงาน ขั้นตอน และระยะเวลาที่กำหนด รวมถึงการรับรู้ว่าการปฏิบัติงานมีความโปร่งใสปราศจากการรับสินบน แต่ยังมีทิศทางที่ไม่สอดคล้องกับผลการประเมินจากมุมมองผู้มีส่วนได้ส่วนเสียภายนอก หรือประชาชนผู้มารับบริการ คู่ค้า คู่สัญญาของสำนักงานเขต ซึ่งในประเด็นดังกล่าวสำนักงานเขต จำเป็นต้องเร่งเน้นย้ำให้เจ้าหน้าที่ ข้าราชการที่ปฏิบัติงานด้านงานบริการ อนุมัติ อนุญาต ยังคงต้องเคร่งครัดในการดำเนินการตามมาตรฐาน และขั้นตอนในการปฏิบัติงานรวมถึงให้บริการด้วยความโปร่งใส ควบคู่ไปกับ การเผยแพร่ ประชาสัมพันธ์ สร้างภาพลักษณ์ที่ดีต่อประชาชนผู้มารับบริการให้รับรู้ รับทราบ และมีทัศนคติที่ดีต่อภาพลักษณ์ใหม่ของสำนักงานเขต กรุงเทพมหานคร

๖.๕ ตัวชี้วัดที่ได้คะแนนต่ำสุดคือ ตัวชี้วัดที่ ๑๐ การป้องกันการทุจริต มีคะแนน ๗๐.๐๐ คะแนน ซึ่งเป็นการประเมินจากการตรวจการเปิดเผยข้อมูลสาธารณะของสำนักงานเขต โดยสำนักงานเขตยังต้องปรับปรุงการเปิดเผยข้อมูลสาธารณะ ในประเด็นของการประเมินความเสี่ยงเพื่อการป้องกันการทุจริต ได้แก่ การประเมินความเสี่ยงการทุจริตประจำปี และการดำเนินการเพื่อจัดการความเสี่ยงการทุจริต รวมถึงประเด็นของมาตรการภายในเพื่อส่งเสริมความโปร่งใสและป้องกันการทุจริตซึ่งประกอบด้วย มาตรการส่งเสริมคุณธรรมและความโปร่งใภายในหน่วยงาน และการดำเนินการตามมาตรการส่งเสริมคุณธรรมและความโปร่งใภายในหน่วยงาน

๖.๖ สำนักงานเขตจำนวน ๓๒ หน่วยงานที่มีผลการประเมินไม่ถึง ๘๕ คะแนน เป็นประเด็นที่ทำหายที่จะต้องพัฒนาและยกระดับการปฏิบัติงานของสำนักงานเขตอย่างต่อเนื่องในงบประมาณ พ.ศ. ๒๕๖๕ โดยเฉพาะอย่างยิ่ง สำนักงานเขตบางรัก สำนักงานเขตหนองจอก และสำนักงานเขตตลิ่งชัน ที่มีความจำเป็นเร่งด่วนที่จะต้องมีการพัฒนาปรับปรุง

๖.๗ สำนักงานเขตที่สามารถ เป็นต้นแบบในการพัฒนาในด้านต่าง ๆ อาทิ สำนักงานเขตภาษีเจริญ สำนักงานเขตทวีวัฒนา และสำนักงานเขตวังทองหลาง เป็นต้นแบบในการพัฒนา ด้านการพัฒนามาตรฐานงานบริการ ด้านการเปิดเผยข้อมูลสาธารณะ และการเสริมสร้างการมีส่วนร่วมของภาคประชาชน ซึ่งสอดคล้องกับผลคะแนนที่ทั้ง ๓ หน่วยงานได้รับ คือ ระดับ A

๖.๘ ระดับการมีส่วนร่วมของผู้อำนวยการเขต มีนัยสำคัญต่อการประเมินคุณธรรมและความโปร่งใสในการดำเนินงานของหน่วยงานภาครัฐ (Integrity and Transparency Assessment : ITA) ของสำนักงานเขต กรุงเทพมหานคร ทั้งในมิติของการมอบหมายงานเพื่อยกระดับการดำเนินงานในแต่ละตัวชี้วัดการสื่อสารทั้งภายในและภายนอกสำนักงานเขต เป็นต้น ซึ่งผลการประเมินพบว่า การมีส่วนร่วมของผู้บริหารมีความสัมพันธ์กับผลคะแนนการประเมิน

๖.๙ การเปิดเผยข้อมูลสาธารณะผ่าน Website ของสำนักงานเขต กรุงเทพมหานคร มีการพัฒนาอย่างต่อเนื่อง ซึ่งแตกต่างอย่างสิ้นเชิงเมื่อเทียบกับปีที่ผ่านมา โดยมีการพัฒนาแบบก้าวกระโดด มีการจัดฐานข้อมูลเป็นระบบ มีการเปิดเผยข้อมูลที่ต่อเนื่อง รวมถึงมีการมอบหมายเจ้าหน้าที่ที่เกี่ยวข้องดูแลการเปิดเผยข้อมูลโดยเฉพาะ ซึ่งต่อไป สำนักงานเขต ควรปรับปรุงรูปแบบการนำเสนอต่อสาธารณชน โดยใช้แผนภูมิต่าง ๆ รวมทั้งเสนอในรูปแบบของ Infographics จะเป็นการเพิ่มประสิทธิภาพการสื่อสารสู่สาธารณะ

๖.๑๐ บางตัวชี้วัดควรมีการวางระบบและบูรณาการกับสำนักยุทธศาสตร์และติดตามประเมินผล เช่น การรายงานการดำเนินงานตามแผนปฏิบัติการประจำปีที่ผ่านมา ซึ่งพบว่าการรายงานผล ยังเป็นการรายงานตามตัวชี้วัดที่ได้มีการเจรจาในแต่ละปี ยังไม่ครอบคลุมการรายงานการดำเนินงานตามแผนงาน โครงการ ที่บรรจุในแผนปฏิบัติการประจำปี

สำนักประเมินคุณธรรมและความโปร่งใส



ประกาศสำนักงาน ป.ป.ช.

เรื่อง ผลการประเมินคุณธรรมและความโปร่งใสในการดำเนินงานของหน่วยงานภาครัฐ :  
(Integrity and Transparency Assessment: ITA) ของสำนักงานเขต กรุงเทพมหานคร  
ประจำปีงบประมาณ พ.ศ. ๒๕๖๔

ด้วยสำนักงาน ป.ป.ช. ในฐานะองค์กรหลักด้านการป้องกันและปราบปรามการทุจริตของประเทศ ได้ผลักดันให้การประเมินคุณธรรมและความโปร่งใสในการดำเนินงานของหน่วยงานภาครัฐ (Integrity and Transparency Assessment : ITA) เป็นเครื่องมือการป้องกันการทุจริตเชิงรุกที่สำคัญของสำนักงานเขต กรุงเทพมหานคร โดยมีวัตถุประสงค์เพื่อให้สำนักงานเขต กรุงเทพมหานคร ได้นำกรอบการประเมินไปพัฒนาคุณภาพการปฏิบัติงานและการให้บริการ ตลอดจนการวางระบบการป้องกันการทุจริต รวมถึงการเสริมสร้างวัฒนธรรมสุจริต และส่งเสริมคุณธรรมและความโปร่งใสในสำนักงานเขต กรุงเทพมหานคร โดยผลการประเมินจะทำให้สำนักงานเขต กรุงเทพมหานคร ทราบถึงสถานะและระดับคุณธรรมและความโปร่งใสในการดำเนินงาน ที่สะท้อนมาจาก การรับรู้ของผู้มีส่วนได้ส่วนเสียภายใน (Internal Integrity and Transparency Assessment : IIT) การรับรู้ของผู้มีส่วนได้ส่วนเสียภายนอก (External Integrity and Transparency Assessment : EIT) และการเปิดเผยข้อมูลสาธารณะ (Open Data Integrity and Transparency Assessment : OIT) ผ่านเว็บไซต์ ของสำนักงานเขต กรุงเทพมหานคร โดยผลการประเมินดังกล่าว สำนักงานเขต กรุงเทพมหานคร สามารถนำไปใช้ในการปรับปรุงและพัฒนาองค์กร ให้มีประสิทธิภาพและตอบสนองต่อการให้บริการประชาชน รวมถึงยกระดับดัชนีการรับรู้การทุจริตของประเทศไทย อย่างมีนัยสำคัญต่อไป

คณะกรรมการ ป.ป.ช. จึงมีมติให้พัฒนาต่อยอด และยกระดับคุณธรรมและความโปร่งใสของกรุงเทพมหานคร ด้วยการขยายการประเมินคุณธรรม และความโปร่งใสในการดำเนินงานของหน่วยงานภาครัฐ (Integrity & Transparency Assessment: ITA) ของกรุงเทพมหานคร ลงไปสู่การประเมินในระดับสำนักงานเขต ตั้งแต่ปีงบประมาณ พ.ศ.๒๕๖๒ เป็นต้นมา โดยมีกลไกการประเมินและสรุปผลการประเมินรูปแบบ online ผ่าน “ระบบ bangkokita” ภายใต้กรอบการประเมิน ๑๐ ตัวชี้วัด ๓ เครื่องมือ ดังนี้

๑. แบบวัดการรับรู้ของผู้มีส่วนได้ส่วนเสียภายใน Internal Integrity and Transparency Assessment (IIT) ประเมิน ๕ ตัวชี้วัด ได้แก่

- ตัวชี้วัดที่ ๑ การปฏิบัติหน้าที่
- ตัวชี้วัดที่ ๒ การใช้งบประมาณ
- ตัวชี้วัดที่ ๓ การใช้อำนาจ
- ตัวชี้วัดที่ ๔ การใช้ทรัพย์สินของราชการ
- ตัวชี้วัดที่ ๕ การแก้ไขปัญหาการทุจริต

/๒. แบบวัด...



๒. แบบวัดการรับรู้ของผู้มีส่วนได้ส่วนเสียภายนอก External Integrity and Transparency Assessment (EIT) ประเมิน ๓ ตัวชี้วัด ได้แก่

- ตัวชี้วัดที่ ๖ คุณภาพการดำเนินงาน
- ตัวชี้วัดที่ ๗ ประสิทธิภาพการสื่อสาร
- ตัวชี้วัดที่ ๘ การปรับปรุงการทำงาน

๓. แบบตรวจการเปิดเผยข้อมูลสาธารณะ Open Data Integrity and Transparency Assessment (OIT) ประเมิน ๒ ตัวชี้วัด ได้แก่

- ตัวชี้วัดที่ ๙ การเปิดเผยข้อมูล
- ตัวชี้วัดที่ ๑๐ การป้องกันการทุจริต

ทั้งนี้ ในปีงบประมาณ พ.ศ. ๒๕๖๔ สำนักงาน ป.ป.ช. ร่วมกับคณะที่ปรึกษาวิทยาลัยการปกครองท้องถิ่น มหาวิทยาลัยขอนแก่น ได้ดำเนินการประเมินคุณธรรมและความโปร่งใสในการดำเนินงานของหน่วยงานภาครัฐ (Integrity and Transparency Assessment: IIA) ของสำนักงานเขต กรุงเทพมหานคร จำนวน ๕๐ เขต ดังกล่าวเป็นที่เรียบร้อยแล้ว ดังนั้นคณะกรรมการ ป.ป.ช. จึงได้มีมติในการประชุมครั้งที่ ๑๓๕/๒๕๖๔ เมื่อวันที่ ๑๕ กันยายน ๒๕๖๔ เห็นชอบให้สำนักงาน ป.ป.ช. ประกาศผลการประเมินดังกล่าวให้สำนักงานเขต กรุงเทพมหานคร ที่เข้าร่วมการประเมินและสาธารณชนรับทราบต่อไป รายละเอียดปรากฏตามเอกสารแนบท้ายประกาศฯ ฉบับนี้

ประกาศ ณ วันที่ ๑๖ กันยายน ๒๕๖๔

(นายวรวิทย์ สุขบุญ)

เลขาธิการคณะกรรมการ ป.ป.ช.

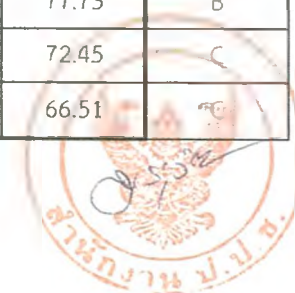
แบบท้ายประกาศผลการประเมินคุณธรรมและความโปร่งใสในการดำเนินงานของหน่วยงานภาครัฐ (Integrity and Transparency Assessment : ITA) ของสำนักงานเขต

กรุงเทพมหานคร ประจำปีงบประมาณ พ.ศ. ๒๕๖๔

ลำดับ	สำนักงานเขต	ตัวชี้วัด 1	ตัวชี้วัด 2	ตัวชี้วัด 3	ตัวชี้วัด 4	ตัวชี้วัด 5	ตัวชี้วัด 6	ตัวชี้วัด 7	ตัวชี้วัด 8	ตัวชี้วัด 9	ตัวชี้วัด 10	IIIT (30%)	EIT (30%)	OIT (40%)	รวม ITA (100%)	ระดับ
	กลุ่มเขต กรุงเทพมหานคร	92.03	82.88	88.50	83.87	88.11	78.26	81.60	79.56	93.83	86.81	26.12	23.94	36.13	86.19	A
1	วังทองหลาง	99.73	98.61	98.71	99.38	99.36	87.04	86.20	88.16	91.00	93.75	29.75	26.14	36.95	92.84	A
2	สัมพันธวงศ์	96.37	89.62	93.35	89.45	93.36	78.99	77.00	73.08	100.00	100.00	27.73	22.91	40.00	90.64	A
3	ดุสิต	92.35	81.96	88.05	80.96	86.67	85.87	88.07	84.49	93.78	100.00	25.80	25.84	38.76	90.40	A
4	ห้วยขวาง	94.06	84.90	90.13	85.52	90.06	84.09	87.02	87.94	100.00	75.00	26.68	25.91	35.00	87.58	A
5	ราชเทวี	93.76	93.36	94.88	94.59	97.05	79.98	83.43	79.58	80.92	87.50	28.42	24.30	33.68	86.40	A
6	พระนคร	91.54	78.85	82.65	80.46	83.23	67.62	75.82	72.42	100.00	93.75	25.01	21.59	38.75	85.34	A
7	พญาไท	85.45	72.19	85.53	79.12	83.32	77.45	80.25	79.14	91.00	93.75	24.34	23.69	36.95	84.97	B
8	ป้อมปราบศัตรูพ่าย	88.61	78.84	83.07	77.10	86.17	79.11	84.56	83.34	95.00	68.75	24.83	24.70	32.75	82.28	B
9	ดินแดง	86.39	67.63	80.09	68.22	73.81	64.15	72.03	67.85	92.78	68.75	22.57	20.40	32.31	75.28	B
	กลุ่มเขต กรุงเทพมหานคร ตะวันออก	90.67	77.60	85.83	76.94	84.50	71.71	73.93	73.47	89.22	68.06	24.93	21.91	31.46	78.30	B
1	บางกะปิ	91.22	78.37	86.39	78.75	88.29	78.92	78.74	77.08	100.00	93.75	25.38	23.48	38.75	87.61	A
2	มีนบุรี	95.28	90.10	93.80	90.69	93.10	62.50	65.62	67.92	92.78	87.50	27.78	19.61	36.06	83.44	B
3	บึงกุ่ม	92.63	80.78	88.36	82.12	85.32	64.61	72.21	67.93	89.29	93.75	25.75	20.48	36.61	82.84	B
4	ประเวศ	98.55	95.26	97.11	82.41	97.16	93.90	94.92	93.63	86.00	37.50	28.23	28.25	24.70	81.18	B
5	สะพานสูง	87.36	71.75	81.32	71.83	79.86	66.98	66.18	74.48	90.56	93.75	23.53	20.76	36.86	81.15	B
6	คันนายาว	86.72	67.87	77.98	67.89	76.58	69.43	70.33	66.50	100.00	87.50	22.62	20.63	37.50	80.75	B
7	ลาดกระบัง	89.40	73.86	84.36	75.84	82.50	61.06	62.28	65.96	95.56	81.25	24.36	18.93	35.36	78.65	B
8	คลองสามวา	86.51	69.51	80.21	70.61	78.02	80.90	79.36	78.25	78.62	18.75	23.09	23.85	19.48	66.42	B
9	หนองจอก	88.36	70.93	82.95	72.35	79.66	67.12	75.77	69.52	70.14	18.75	23.66	21.24	17.78	62.68	B



ลำดับ	สำนักงานเขต	ตัวชี้วัด 1	ตัวชี้วัด 2	ตัวชี้วัด 3	ตัวชี้วัด 4	ตัวชี้วัด 5	ตัวชี้วัด 6	ตัวชี้วัด 7	ตัวชี้วัด 8	ตัวชี้วัด 9	ตัวชี้วัด 10	IIT (30%)	EIT (30%)	OIT (40%)	รวม ITA (100%)	ระดับ
กลุ่มเขต กรุงเทพใต้		92.15	83.02	88.29	83.23	86.83	72.35	73.27	73.46	88.12	59.38	26.01	21.91	29.50	77.42	B
1	คลองเตย	94.26	86.44	91.23	87.15	90.61	85.80	87.32	83.55	90.92	100.00	26.98	25.67	38.18	90.83	A
2	สาทร	97.82	94.17	95.27	94.33	95.81	67.93	64.79	71.16	91.00	100.00	28.64	20.39	38.20	87.23	A
3	บางคอแหลม	95.08	91.02	93.92	91.87	92.18	69.33	67.11	67.70	97.78	93.75	27.84	20.42	38.31	86.57	A
4	ยานนาวา	89.83	83.26	87.98	83.67	83.74	57.71	60.91	62.76	96.00	87.50	25.71	18.14	36.70	80.55	B
5	บางนา	94.51	81.50	91.37	85.11	90.44	84.36	81.11	80.15	95.00	37.50	26.58	24.56	26.50	77.64	B
6	วัฒนา	90.79	78.29	83.59	76.16	84.74	74.70	77.66	77.28	86.56	62.50	24.81	22.97	29.81	77.59	B
7	พระโขนง	91.25	77.41	84.24	77.24	83.18	71.22	72.42	76.74	94.92	31.25	24.80	22.04	25.24	72.07	C
8	สวนหลวง	89.94	77.31	84.91	77.53	87.61	79.40	79.91	79.52	73.20	37.50	25.04	23.88	22.14	71.06	C
9	ปทุมวัน	85.32	74.49	81.27	74.57	72.22	70.89	70.73	70.19	95.00	25.00	23.27	21.18	24.00	68.45	C
10	บางรัก	92.69	86.28	89.14	84.64	87.78	62.19	70.71	65.58	60.77	18.75	26.43	19.85	15.90	62.19	D
กลุ่มเขต กรุงเทพเหนือ		95.30	85.54	90.98	87.19	91.29	72.49	76.81	74.96	92.39	66.96	27.02	22.43	31.87	81.32	B
1	หลักสี่	98.16	94.00	94.85	95.75	96.92	85.45	88.53	84.71	100.00	87.50	28.78	25.87	37.50	92.15	A
2	ดอนเมือง	99.77	91.83	93.15	93.37	99.27	79.35	83.67	82.55	87.14	87.50	28.64	24.56	34.93	88.13	A
3	ลาดพร้าว	99.97	98.67	99.52	99.17	99.55	80.14	81.44	80.76	100.00	68.75	29.81	24.23	33.75	87.80	A
4	สายไหม	93.53	82.76	89.59	84.62	88.81	68.90	78.28	72.06	87.06	93.75	26.36	21.92	36.16	84.45	B
5	บางเขน	97.08	91.20	94.69	92.00	94.35	69.51	67.92	68.30	95.00	50.00	28.16	20.57	29.00	77.73	B
6	บางซื่อ	85.44	65.24	77.35	66.28	72.94	66.37	73.21	72.05	83.78	62.50	22.04	21.16	29.26	72.45	C
7	จตุจักร	93.16	75.05	87.70	79.17	87.18	57.72	64.61	64.30	93.78	18.75	25.34	18.66	22.51	66.51	C



ลำดับ	สำนักงานเขต	ตัวชี้วัด 1	ตัวชี้วัด 2	ตัวชี้วัด 3	ตัวชี้วัด 4	ตัวชี้วัด 5	ตัวชี้วัด 6	ตัวชี้วัด 7	ตัวชี้วัด 8	ตัวชี้วัด 9	ตัวชี้วัด 10	IIT (30%)	EIT (30%)	OIT (40%)	รวม ITA (100%)	ระดับ
กลุ่มเขต กรุงเทพมหานคร		93.30	82.46	88.44	83.56	87.44	79.29	80.86	78.98	92.24	67.86	26.11	23.91	32.02	82.05	B
1	ภาษีเจริญ	99.13	97.39	98.32	97.70	98.66	93.43	92.85	93.55	91.00	93.75	29.47	27.98	36.95	94.41	A
2	ทุ่งครุ	96.35	88.58	93.76	90.22	93.55	81.46	85.40	79.94	95.28	93.75	27.75	24.68	37.81	90.24	A
3	บางบอน	86.34	67.59	78.68	69.48	74.05	83.48	84.76	81.29	91.00	100.00	22.57	24.95	38.20	85.72	A
4	บางแค	93.55	80.32	88.64	83.62	87.99	85.59	85.04	82.57	100.00	62.50	26.05	25.32	32.50	83.87	B
5	ราชบุรีบูรณะ	96.44	87.21	92.23	87.70	92.18	75.59	80.17	79.89	89.36	43.75	27.35	23.57	26.62	77.53	B
6	หนองแขม	94.80	84.53	90.11	85.88	89.10	71.23	67.92	70.39	88.78	50.00	26.66	20.96	27.76	75.38	B
7	บางขุนเทียน	86.50	71.58	77.31	70.29	76.57	64.24	69.90	65.20	90.29	31.25	22.94	19.94	24.31	67.18	C
กลุ่มเขต กรุงเทพมหานครเหนือ		91.60	77.85	84.91	77.93	84.24	72.68	75.40	74.85	92.11	71.09	24.99	22.29	32.64	79.93	B
1	ทวีวัฒนา	98.56	96.51	97.63	96.30	97.54	77.83	85.79	85.04	97.78	100.00	29.19	24.87	39.56	93.62	A
2	บางกอกใหญ่	92.39	79.86	85.71	79.98	85.08	73.91	77.15	74.51	100.00	87.50	25.38	22.56	37.50	85.44	A
3	บางกอกน้อย	97.35	91.74	95.44	92.69	95.04	90.39	96.01	95.45	90.28	50.00	28.34	28.19	28.06	84.58	B
4	จอมทอง	88.90	70.18	79.01	70.06	80.61	71.57	79.40	78.37	89.84	87.50	23.33	22.94	35.47	81.73	B
5	บางพลัด	88.35	67.61	76.87	67.96	76.10	62.90	57.29	64.52	92.14	87.50	22.61	18.47	35.93	77.01	B
6	ธนบุรี	91.44	81.37	87.80	79.27	85.53	69.43	70.62	69.66	86.48	62.50	25.52	20.97	29.80	76.29	B
7	คลองสาน	87.86	69.22	77.91	68.08	76.21	76.67	72.87	72.62	86.56	62.50	22.76	22.22	29.81	74.79	C
8	ตลิ่งชัน	87.93	66.33	78.94	69.13	77.81	58.74	64.09	58.59	93.78	31.25	22.81	18.14	25.01	65.96	C
ภาพรวมสำนักงานเขต		92.38	81.47	87.74	81.97	86.94	74.34	76.79	75.76	91.16	70.00	25.83	22.69	32.23	80.75	B

