

การเตรียมความพร้อม
และพัฒนาอย่างเข้มข้นข้าราชการครูและบุคลากรทาง
ทางการศึกษากรุงเทพมหานครตำแหน่งครูผู้ช่วยก่อน
แต่งตั้งให้ดำรงตำแหน่งครู



การเตรียมความพร้อมและพัฒนาอย่างเข้มข้าราชการครูและบุคลากรทางการศึกษากรุงเทพมหานคร ตำแหน่งครูผู้ช่วยก่อนแต่งตั้งให้ดำรงตำแหน่งครู

การเตรียมความพร้อมและพัฒนาอย่างเข้มตามนัยมาตรา ๕๖ แห่งพระราชบัญญัติระเบียบข้าราชการครูและบุคลากรทางการศึกษาพ.ศ. ๒๕๔๗ ซึ่งกรุงเทพมหานครนำมาใช้บังคับกับข้าราชการครูและบุคลากรทางการศึกษากรุงเทพมหานครโดยอนุโลมตามมาตรา ๔๔ แห่งพระราชบัญญัติระเบียบข้าราชการกรุงเทพมหานครและบุคลากรกรุงเทพมหานครพ.ศ. ๒๕๕๔ และหลักเกณฑ์การเตรียมความพร้อมและพัฒนาอย่างเข้มตามมติ.ก. ครั้งที่ ๘/๒๕๕๐ เมื่อวันที่ ๒๗ สิงหาคม ๒๕๕๐ และมติ ก.ก. ครั้งที่ ๔/๒๕๕๙ เมื่อวันที่ ๒๑ เมษายน ๒๕๕๙ สำหรับผู้ได้รับการบรรจุและแต่งตั้งเข้ารับราชการเป็นข้าราชการครูและบุคลากรทางการศึกษากรุงเทพมหานครในตำแหน่งครูผู้ช่วย

แนวทางการดำเนินงาน

๑. ผู้อำนวยการสถานศึกษาแต่งตั้งคณะกรรมการเตรียมความพร้อมและพัฒนาอย่างเข้มจำนวน ๓ คน ประกอบด้วยผู้อำนวยการสถานศึกษาหรือรองผู้อำนวยการสถานศึกษาเป็นประธานกรรมการผู้ทรงคุณวุฒิในคณะกรรมการสถานศึกษาหนึ่งคนเป็นกรรมการ และข้าราชการครูและบุคลากรทางการศึกษากรุงเทพมหานครในโรงเรียนนั้นที่ผู้อำนวยการสถานศึกษาแต่งตั้งให้ทำหน้าที่ครูพี่เลี้ยงช่วยเหลือแนะนำในการปฏิบัติงาน ปฏิบัติตน และควบคุมดูแลการเตรียมความพร้อมและพัฒนาอย่างเข้ม เป็นกรรมการและเลขานุการ

๒. คณะกรรมการฯ มีหน้าที่เตรียมความพร้อมและพัฒนาอย่างเข้มให้คำปรึกษาแนะนำรวมทั้งประเมินผลการเตรียมความพร้อมและพัฒนาอย่างเข้มโดยยึดหลักการมีส่วนร่วมและการประเมินเพื่อปรับปรุงและพัฒนาให้บรรลุผลตามความมุ่งหมาย

๓. ผู้ได้รับการบรรจุและแต่งตั้งเข้ารับราชการเป็นข้าราชการครูและบุคลากรทางการศึกษากรุงเทพมหานครในตำแหน่งครูผู้ช่วย เตรียมความพร้อมและพัฒนาอย่างเข้มระหว่างปฏิบัติราชการในตำแหน่งครูผู้ช่วยเป็นเวลาสองปี ก่อนแต่งตั้งให้ดำรงตำแหน่งครู ตามหลักสูตรที่ ก.ก. กำหนด

๔. การนับระยะเวลาการเตรียมความพร้อมและพัฒนาอย่างเข้มในตำแหน่งครูผู้ช่วยเป็นเวลาสองปีก่อนแต่งตั้งให้ดำรงตำแหน่งครู ให้นับวันเข้าปฏิบัติราชการวันแรกเป็นวันเริ่มต้น และนับระยะเวลาสิ้นสุดตามปีปฏิทิน หากครูผู้ช่วยใดได้ลาตามระเบียบว่าด้วยการลาของข้าราชการ หรือตามที่ ก.ก. กำหนด ให้นับระยะเวลาการเตรียมความพร้อมและพัฒนาอย่างเข้ม ดังนี้

๔.๑ กรณีครูผู้ช่วยผู้ใดได้ลาคลอดบุตร ลาป่วย ซึ่งจำเป็นต้องรักษาตัวเป็นเวลานาน ลาป่วยเพราะประสบอันตรายในขณะที่ปฏิบัติราชการตามหน้าที่ หรือขณะเดินทางไปหรือกลับจากปฏิบัติราชการตามหน้าที่ หรือลาเข้ารับการรักษาหรือเข้ารับการเตรียมพล เป็นระยะเวลาเกินกว่าเก้าสิบวัน ไม่ให้นับระยะเวลาการลาที่เกินเก้าสิบวันดังกล่าวรวมเป็นระยะเวลาการเตรียมความพร้อมและพัฒนาอย่างเข้ม

๔.๒ กรณีครูผู้ช่วยผู้ใดได้ลาประเภทอื่น นอกเหนือจากข้อ ๔.๑ ระยะเวลาการลาดังกล่าวไม่นับรวมเป็นระยะเวลาการเตรียมความพร้อมและพัฒนาอย่างเข้ม และให้เตรียมความพร้อมและพัฒนาอย่างเข้มจนครบระยะเวลาสองปี

๕. การประเมินการเตรียมความพร้อมและพัฒนาอย่างเข้มครูผู้ช่วยเป็นระยะ ๆ ทุกสามเดือน ตลอดระยะเวลา ๒ ปี รวม ๘ ครั้ง ตามแบบประเมินที่ ก.ก. กำหนด และในการประเมินแต่ละครั้งหากครูผู้ช่วยมีผลการประเมินตามเกณฑ์ที่ ก.ก. กำหนด ให้ประธานกรรมการแจ้งผลการประเมินให้ครูผู้ช่วยทราบ

เป็นหนังสือราชการ เพื่อจะได้ปรับปรุงการปฏิบัติงานให้เหมาะสมยิ่งขึ้น และรายงานผู้อำนวยการเขต ตามแบบหมายเลข ๑

- การประเมินผล ครั้งที่ ๑ - ๔ แต่ละครั้งต้องผ่านเกณฑ์การประเมินร้อยละ ๕๐
 - การประเมินผล ครั้งที่ ๕ - ๘ แต่ละครั้งต้องผ่านเกณฑ์การประเมินร้อยละ ๖๐
๖. การรายงานผลการประเมินการเตรียมความพร้อมและพัฒนาอย่างเข้ม (ระหว่างการประเมิน)
- ให้โรงเรียนรายงานผู้อำนวยการเขตพร้อมแบบประเมินทุกครั้งที่ประเมิน (ทุก ๆ ๓ เดือน จนครบ ๘ ครั้ง ๒ ปี) เพื่อให้ผู้อำนวยการเขตพิจารณาลงนามในแบบหมายเลข ๑
 - หากไม่ผ่านการประเมินในครั้งใด ให้คณะกรรมการฯ รายงานตามลำดับชั้นจนถึงผู้อำนวยการเขต เพื่อพิจารณาตามหลักเกณฑ์และวิธีการเตรียมความพร้อมและพัฒนาอย่างเข้มข้าราชการครูและบุคลากรทางการศึกษากรุงเทพมหานคร ตำแหน่งครูผู้ช่วยก่อนแต่งตั้งให้ดำรงตำแหน่งครู
๗. การรายงานผลการประเมินการเตรียมความพร้อมและพัฒนาอย่างเข้มมี ๓ กรณีดังนี้
- ๗.๑ กรณีที่ครูผู้ช่วยมีผลการประเมินการเตรียมความพร้อมและพัฒนาอย่างเข้มต่ำกว่าเกณฑ์การประเมินผลการพัฒนาที่ ก.ก. กำหนดให้ผู้อำนวยการสถานศึกษารายงานตามแบบหมายเลข ๑ ตามลำดับชั้นจนถึงผู้อำนวยการเขตถ้ามีข้อสังเกตก็รายงานประกอบการส่งการหากผู้มีอำนาจสั่งบรรจุและแต่งตั้งเห็นว่าควรทบทวนการประเมินก็อาจให้คณะกรรมการฯ ทบทวนอีกครั้งหนึ่งและหากผลการประเมินยังต่ำกว่าเกณฑ์ที่ ก.ก. กำหนดและผู้มีอำนาจสั่งบรรจุและแต่งตั้งเห็นว่าไม่ควรให้รับราชการต่อไปก็ให้มีคำสั่งให้ครูผู้ช่วยผู้นั้นออกจากราชการภายใน ๕ วันทำการนับแต่วันที่ได้รับรายงานแล้วแจ้งคำสั่งให้ครูผู้ช่วยผู้นั้นทราบโดยเร็ว
- ๗.๒ กรณีที่ครูผู้ช่วยมีผลการประเมินการเตรียมความพร้อมและพัฒนาอย่างเข้มต่ำกว่าเกณฑ์การประเมินผลการพัฒนาที่ ก.ก. กำหนดและผู้อำนวยการเขตซึ่งเป็นผู้มีอำนาจสั่งบรรจุและแต่งตั้งเห็นเช่นเดียวกับคณะกรรมการเตรียมความพร้อมและพัฒนาอย่างเข้มว่าไม่ควรให้รับราชการต่อไปก็สั่งให้ครูผู้ช่วยผู้นั้นออกจากราชการภายใน ๕ วันทำการนับแต่วันที่ได้รับรายงานแล้วแจ้งคำสั่งให้ครูผู้ช่วยผู้นั้นทราบโดยเร็ว
- ๗.๓ กรณีที่ครูผู้ช่วยมีผลการประเมินการเตรียมความพร้อมและพัฒนาอย่างเข้มเป็นไปตามเกณฑ์การประเมินผลการพัฒนาที่ ก.ก. กำหนดให้มีการเตรียมความพร้อมและพัฒนาอย่างเข้มต่อไปและเมื่อผ่านการประเมินทุกครั้งจนครบสองปีแล้วและเห็นว่าควรให้ครูผู้ช่วยผู้นั้นรับราชการต่อไปสำนักงานเขตรวบรวมรายงานผลการเตรียมความพร้อมและพัฒนาอย่างเข้มให้สำนักการศึกษาเสนอ อ.ก.ก. สามัญข้าราชการครูและบุคลากรทางการศึกษาอนุมัติผลการประเมินการเตรียมความพร้อมและพัฒนาอย่างเข้ม และเห็นชอบในการแต่งตั้งให้ดำรงตำแหน่งครู เมื่อมีมติแล้วผู้อำนวยการเขตซึ่งเป็นผู้มีอำนาจสั่งบรรจุและแต่งตั้ง สั่งแต่งตั้งให้ครูผู้ช่วยผู้นั้นดำรงตำแหน่งครู รับเงินเดือน อันดับ ค.ศ.๑ แล้วแจ้งให้ครูผู้ช่วยผู้นั้นรับทราบต่อไป



ขั้นตอนการจัดทำคำสั่งแต่งตั้งครูผู้ช่วยให้ดำรงตำแหน่งครู

๑. ตรวจสอบรายชื่อครูผู้ช่วยที่อ.ก.ก. สามัญข้าราชการครูและบุคลากรทางการศึกษาอนุมัติผลการประเมินการเตรียมความพร้อมและพัฒนาอย่างเข้มและให้ความเห็นชอบในการแต่งตั้งให้ดำรงตำแหน่งครูจากหนังสือที่สำนักการศึกษาแจ้ง

๒. จัดทำคำสั่งและบัญชีรายละเอียดแนบท้ายคำสั่งแต่งตั้งตามตัวอย่างที่แนบดังนี้

๒.๑ แต่งตั้งให้ดำรงตำแหน่งครูและได้รับเงินเดือนอันดับคศ.๑ เมื่อวันที่ถัดจากวันครบกำหนดการเตรียมความพร้อมและพัฒนาอย่างเข้มเช่น

- นายก. ได้รับการบรรจุและแต่งตั้งเป็นข้าราชการครูและบุคลากรทางการศึกษากรุงเทพมหานคร ตำแหน่งครูผู้ช่วยตั้งแต่วันที่ ๑๖ ตุลาคม ๒๕๖๐ เมื่อได้รับการเตรียมความพร้อมและพัฒนาอย่างเข้มครบ ๒ ปีในวันที่ ๑๕ ตุลาคม ๒๕๖๒ อ.ก.ก. สามัญข้าราชการครูและบุคลากรทางการศึกษาอนุมัติให้นายก. ผ่านการประเมินการเตรียมความพร้อมและพัฒนาอย่างเข้มในวันที่ ๑๕ ตุลาคม ๒๕๖๒ และเห็นชอบในการแต่งตั้งให้ดำรงตำแหน่งครูรับเงินเดือนอันดับคศ.๑ ในวันที่ ๑๖ ตุลาคม ๒๕๖๒ ซึ่งเป็นวันถัดจากวันครบกำหนดการเตรียมความพร้อมและพัฒนาอย่างเข้ม

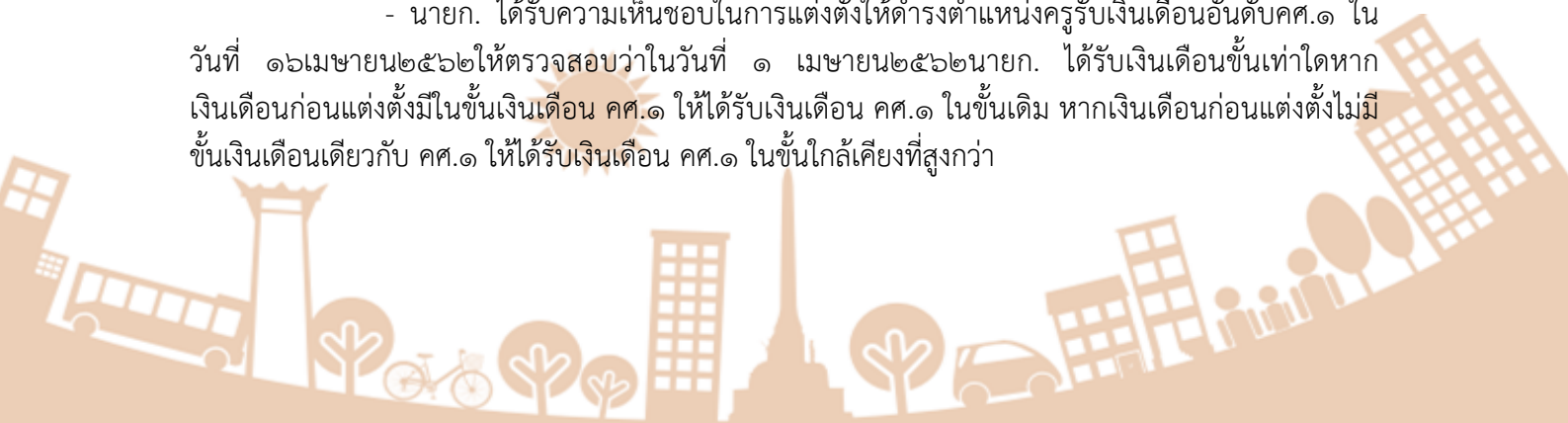
- นาย ข. ได้ได้รับการบรรจุและแต่งตั้งเป็นข้าราชการครูและบุคลากรทางการศึกษา กรุงเทพมหานคร ตำแหน่งครูผู้ช่วยตั้งแต่วันที่ ๑๖ ตุลาคม ๒๕๖๐ ระหว่างการเตรียมความพร้อมและพัฒนาอย่างเข้ม นาย ข. ได้ลาประเภทอื่น นอกเหนือจากที่หลักเกณฑ์กำหนด ระยะเวลาการลาดังกล่าวไม่นับรวมเป็นระยะเวลาการเตรียมความพร้อมและพัฒนาอย่างเข้ม และให้เตรียมความพร้อมและพัฒนาอย่างเข้มจนครบระยะเวลา ๒ ปี (ตามมติ ก.ก. ครั้งที่ ๔/๒๕๕๙ เมื่อวันที่ ๒๑ เมษายน ๒๕๕๙) ครบระยะเวลาการเตรียมความพร้อมและพัฒนาอย่างเข้ม ๒ ปี ในวันที่ ๑๘ ตุลาคม ๒๕๖๒ อ.ก.ก. สามัญข้าราชการครูและบุคลากรทางการศึกษาอนุมัติให้นาย ก. ผ่านการประเมินการเตรียมความพร้อมและพัฒนาอย่างเข้มในวันที่ ๑๘ ตุลาคม ๒๕๖๒ และเห็นชอบในการแต่งตั้งให้ดำรงตำแหน่งครู รับเงินเดือน อันดับ ค.ศ.๑ ในวันที่ ๑๙ ตุลาคม ๒๕๖๒ ซึ่งเป็นวันถัดจากวันครบกำหนดการเตรียมความพร้อมและพัฒนาอย่างเข้ม

๒.๒ ให้นำเงินเดือนอันดับครูผู้ช่วยวันเลื่อนขึ้นเงินเดือนในวันที่ ๑ เมษายนหรือวันที่ ๑ ตุลาคมของปี มาใช้ในการแต่งตั้งโดยดูจากวันที่ได้รับความเห็นชอบในการแต่งตั้งให้ดำรงตำแหน่งครูรับเงินเดือนอันดับคศ.๑ เช่น

- มติให้ความเห็นชอบในการแต่งตั้งให้ดำรงตำแหน่งครูในวันที่ ๑๖ เมษายน ๒๕๖๒ นำเงินเดือนที่ได้เลื่อนขึ้นในวันที่ ๑ เมษายน ๒๕๖๒ มาแต่งตั้ง

- มติให้ความเห็นชอบในการแต่งตั้งให้ดำรงตำแหน่งครูในวันที่ ๑๖ ตุลาคม ๒๕๖๒ นำเงินเดือนที่ได้เลื่อนขึ้นในวันที่ ๑ เมษายน ๒๕๖๒ มาแต่งตั้ง

- นายก. ได้รับความเห็นชอบในการแต่งตั้งให้ดำรงตำแหน่งครูรับเงินเดือนอันดับคศ.๑ ในวันที่ ๑๖ เมษายน ๒๕๖๒ ให้ตรวจสอบว่าในวันที่ ๑ เมษายน ๒๕๖๒ นายก. ได้รับเงินเดือนขั้นเท่าใด หากเงินเดือนก่อนแต่งตั้งมีในขั้นเงินเดือน คศ.๑ ให้ได้รับเงินเดือน คศ.๑ ในขั้นเดิม หากเงินเดือนก่อนแต่งตั้งไม่มีขั้นเงินเดือนเดียวกับ คศ.๑ ให้ได้รับเงินเดือน คศ.๑ ในขั้นใกล้เคียงที่สูงกว่า



การดำเนินการในส่วนของสำนักงานการศึกษา

๑. สำนักงานศึกษาจัดทำหนังสือส่งสำนักงานเขตติดตามข้าราชการครูและบุคลากรทางการศึกษา กรุงเทพมหานครที่เตรียมความพร้อมและพัฒนาอย่างเข้มครบ ๒ ปี

๒. สำนักงานเขตส่งแบบหมายเลข ๑ ทั้ง ๘ ครั้ง และสรุปวันที่ผู้บริหารสถานศึกษารับรองวันลาให้สำนักงานการศึกษา

๓. สำนักงานศึกษาตรวจสอบผลการประเมินและรวบรวมรายชื่อเสนอ อ.ก.ก. สามัญข้าราชการครูและบุคลากรทางการศึกษา

๔. อ.ก.ก. สามัญข้าราชการครูและบุคลากรทางการศึกษา อนุมัติผลการประเมินการเตรียมความพร้อมและพัฒนาอย่างเข้มและเห็นชอบในการแต่งตั้งครูผู้ช่วยให้ดำรงตำแหน่งครู

๕. สำนักงานศึกษามีหนังสือแจ้งมติ อ.ก.ก. สามัญข้าราชการครูและบุคลากรทางการศึกษาให้สำนักงานเขตเพื่อจัดทำคำสั่ง

๖. ตรวจสอบสำเนาคำสั่งแต่งตั้งครูผู้ช่วยให้ดำรงตำแหน่งครูเพื่อความถูกต้อง

ระเบียบข้อกฎหมายที่เกี่ยวข้อง

๑. มาตรา ๕๖ แห่งพระราชบัญญัติระเบียบข้าราชการครูและบุคลากรทางการศึกษา พ.ศ. ๒๕๔๗ และแก้ไขเพิ่มเติม (ฉบับที่ ๒) พ.ศ. ๒๕๕๑

๒. มาตรา ๕๓ (๔) แห่งพระราชบัญญัติระเบียบข้าราชการกรุงเทพมหานครและบุคลากรกรุงเทพมหานคร พ.ศ. ๒๕๕๔

๓. มติ ก.ก. ครั้งที่ ๘/๒๕๕๐ เมื่อวันที่ ๒๗ สิงหาคม ๒๕๕๐ เรื่อง หลักเกณฑ์การเตรียมความพร้อมและพัฒนาอย่างเข้มข้าราชการครูและบุคลากรทางการศึกษากรุงเทพมหานคร

๔. มติ ก.ก. ครั้งที่ ๔/๒๕๕๙ เมื่อวันที่ ๒๑ เมษายน ๒๕๕๙ เรื่อง ปรับปรุงหลักเกณฑ์และวิธีการเตรียมความพร้อมและพัฒนาอย่างเข้มข้าราชการครูกรุงเทพมหานคร ตำแหน่งครูผู้ช่วยก่อนแต่งตั้งให้ดำรงตำแหน่งครู

ตัวอย่าง (แบบ) ที่ใช้ในการปฏิบัติงาน

๑. คำสั่งสำนักงานเขต

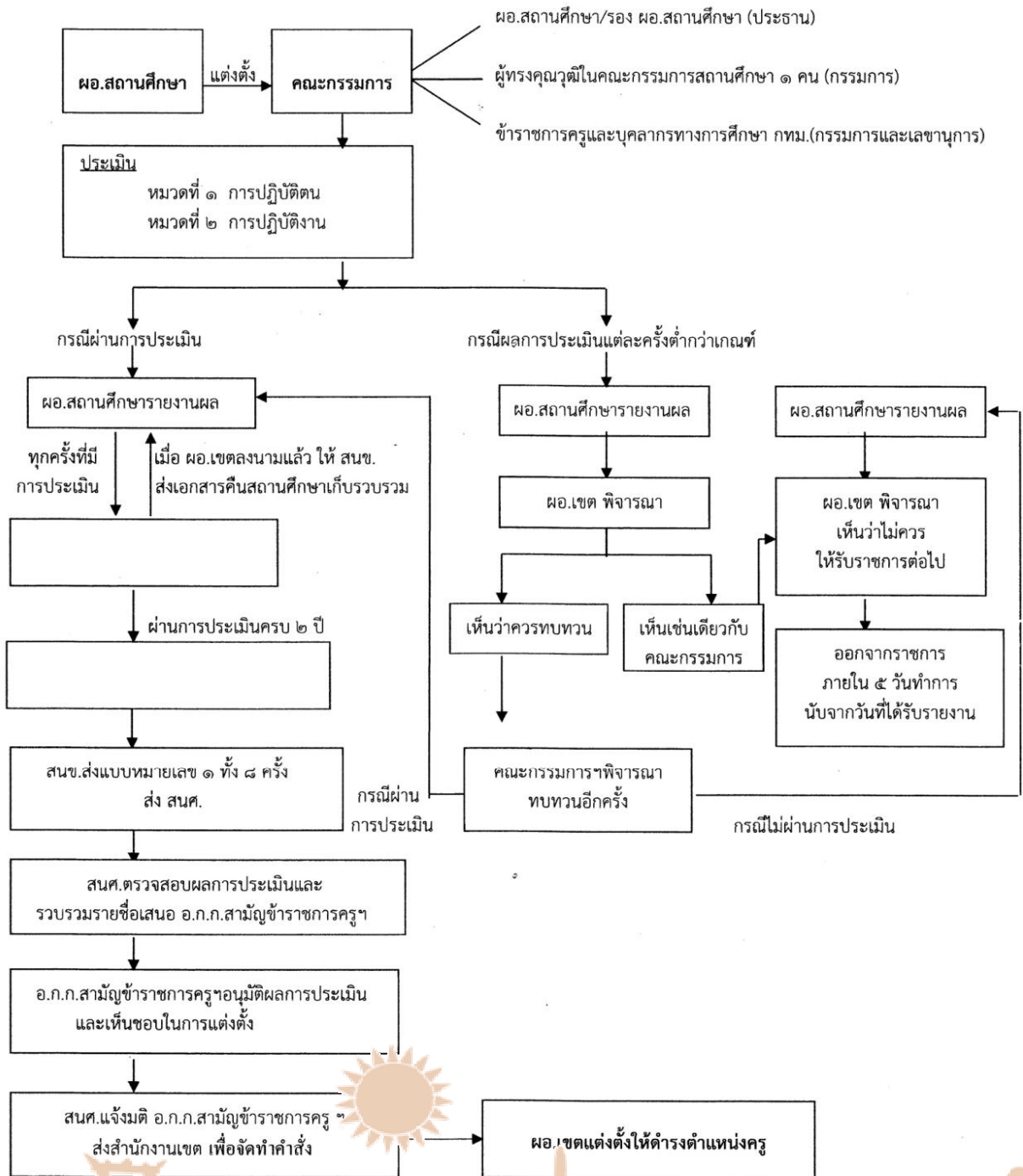
๒. รายละเอียดแนบท้ายคำสั่ง

หมายเลขโทรศัพท์ในการติดต่อประสานงาน

ฝ่ายบรรจุและแต่งตั้ง โทร. ๓๔๔๑ - ๓๔๔๒ โทรสาร ๐ ๒๔๓๗ ๖๒๗๔



แผนผังการประเมินการเตรียมความพร้อมและพัฒนาอย่างเข้มในตำแหน่งครูผู้ช่วย
เพื่อแต่งตั้งให้ดำรงตำแหน่งครู
(ตามมาติ ก.ก. ครั้งที่ ๘/๒๕๕๐ เมื่อวันที่ ๒๗ สิงหาคม ๒๕๕๐)





บันทึกข้อความ

ส่วนราชการ สำนักการศึกษา (กองการเจ้าหน้าที่ โทร.๐ ๒๕๓๗ ๖๖๓๑-๕ ต่อ ๓๔๔๒ โทรสาร ๐ ๒๕๓๗ ๖๒๗๕)

ที่ กท ๐๘๐๒/

วันที่

เรื่อง การจัดทำคำสั่งแต่งตั้งให้ข้าราชการครูและบุคลากรทางการศึกษากรุงเทพมหานคร ตำแหน่งครูผู้ช่วย

ให้ดำรงตำแหน่งครู รับเงินเดือนอันดับ คศ.๑

เรียน ผู้อำนวยการเขต.....

ตามที่สำนักงานเขตได้ส่งรายงานผลการประเมินการเตรียมความพร้อมและพัฒนาอย่างเข้ม ข้าราชการครูและบุคลากรทางการศึกษากรุงเทพมหานคร ตำแหน่งครูผู้ช่วยก่อนแต่งตั้งให้ดำรงตำแหน่งครู เพื่อให้สำนักการศึกษารวบรวมรายชื่อครูผู้ช่วยที่สมควรให้รับราชการต่อไป เสนอ อ.ก.ก.สามัญข้าราชการครู และบุคลากรทางการศึกษาอนุมัติผลการประเมินการเตรียมความพร้อมและพัฒนาอย่างเข้ม และให้ความเห็นชอบ การบรรจุและแต่งตั้งครูผู้ช่วยให้ดำรงตำแหน่งครู นั้น

สำนักการศึกษาขอเรียนว่า อ.ก.ก.สามัญข้าราชการครูและบุคลากรทางการศึกษาได้มีมติครั้งที่/๒๕..... เมื่อวันที่..... อนุมัติผลการประเมินการเตรียมความพร้อมและพัฒนาอย่างเข้ม ข้าราชการครูและบุคลากรทางการศึกษากรุงเทพมหานคร และให้ความเห็นชอบการบรรจุและแต่งตั้งข้าราชการครู และบุคลากรทางการศึกษากรุงเทพมหานคร ตำแหน่งครูผู้ช่วย ให้ดำรงตำแหน่งครู รับเงินเดือนอันดับ คศ.๑ เรียบร้อยแล้ว ขอให้ดำเนินการจัดทำคำสั่งแต่งตั้งข้าราชการครูและบุคลากรทางการศึกษากรุงเทพมหานคร ตามรายละเอียดที่แนบ อำนาจการแต่งตั้งฯ เป็นของผู้ว่าราชการเขต ตามมาตรา ๕๓ (๔) แห่งพระราชบัญญัติ ระเบียบข้าราชการกรุงเทพมหานครและบุคลากรกรุงเทพมหานคร พ.ศ.๒๕๕๔ สำหรับอัตราเงินเดือนการแต่งตั้ง ครูผู้ช่วยให้ดำรงตำแหน่งครูในส่วนอัตราเงินเดือนอันดับ คศ.๑ ให้ดำเนินการตามมติ ก.ก. ครั้งที่ ๙/๒๕๕๗ เมื่อวันที่ ๒๑ สิงหาคม ๒๕๕๗ ทั้งนี้ ขอให้ตรวจสอบใบอนุญาตประกอบวิชาชีพครูจากต้นฉบับก่อนจัดทำคำสั่ง เพื่อให้ผู้ได้รับการแต่งตั้งมีคุณสมบัติเฉพาะสำหรับผู้ดำรงตำแหน่งครูตามมาตรฐานตำแหน่งของข้าราชการครูและ บุคลากรทางการศึกษากรุงเทพมหานคร ตามมติ ก.ก. ครั้งที่ ๕/๒๕๕๔ เมื่อวันที่ ๒๑ กรกฎาคม ๒๕๕๔ เมื่อจัดทำคำสั่งแต่งตั้งเรียบร้อยแล้ว ขอให้บันทึกคำสั่งในระบบ MIS และส่งสำเนาคำสั่งดังกล่าวให้หน่วยงาน ที่เกี่ยวข้องภายใน ๗ วัน นับแต่วันที่ลงนามในคำสั่ง ดังนี้

๑. สำนักการศึกษา จำนวน ๕ ชุด
๒. สำนักงาน ก.ก. จำนวน ๒ ชุด
๓. กองตรวจจ่าย จำนวน ๔ ชุด

จึงเรียนมาเพื่อพิจารณา



ตัวอย่างคำสั่ง



คำสั่งสำนักงานเขต.....

ที่...../.....

เรื่อง แต่งตั้งครูผู้ช่วยให้ดำรงตำแหน่งครู

อาศัยอำนาจตามความในมาตรา ๔๔ และมาตรา ๕๓ (๔) แห่งพระราชบัญญัติระเบียบข้าราชการกรุงเทพมหานครและบุคลากรกรุงเทพมหานคร พ.ศ.๒๕๕๔ มาตรา ๕๖ แห่งพระราชบัญญัติระเบียบข้าราชการครูและบุคลากรทางการศึกษา พ.ศ. ๒๕๔๗ และแก้ไขเพิ่มเติม (ฉบับที่ ๒) พ.ศ.๒๕๕๑ พระราชบัญญัติเงินเดือนเงินวิทยฐานะ และเงินประจำตำแหน่งข้าราชการครูและบุคลากรทางการศึกษา พ.ศ.๒๕๔๗ แก้ไขเพิ่มเติม (ฉบับที่ ๒) พ.ศ.๒๕๕๔ และแก้ไขเพิ่มเติม (ฉบับที่ ๓) พ.ศ.๒๕๕๘ มาตรา ๑๓ แห่งพระราชกฤษฎีกาการจ่ายเงินเดือน เงินปี บำเหน็จ บำนาญ และเงินอื่นในลักษณะเดียวกัน พ.ศ.๒๕๓๕ กฎ ก.ค.ศ.ว่าด้วยการให้ข้าราชการครูและบุคลากรทางการศึกษาได้รับเงินเดือนสูงกว่าหรือต่ำกว่าขั้นต้น หรือสูงกว่าขั้นสูงของอันดับ พ.ศ. ๒๕๕๓ กฎ ก.ค.ศ.ว่าด้วยการให้ข้าราชการครูและบุคลากรทางการศึกษาได้รับเงินเดือนสูงกว่าหรือต่ำกว่าขั้นต้น หรือสูงกว่าขั้นสูงของอันดับ (ฉบับที่ ๒) พ.ศ.๒๕๕๕ หนังสือสำนักงาน ก.ค.ศ. ที่ ศธ ๐๒๐๖.๖/ว ๗ ลงวันที่ ๒๐ สิงหาคม ๒๕๕๓ หนังสือสำนักงาน ก.ค.ศ. ด่วนที่สุด ที่ ศธ ๐๒๐๖.๗/ว ๘ ลงวันที่ ๒๒ พฤษภาคม ๒๕๕๘ มติ ก.ก. ครั้งที่ ๕/๒๕๕๔ เมื่อวันที่ ๒๑ กรกฎาคม ๒๕๕๔ มติ ก.ก. ครั้งที่ ๑๐/๒๕๕๕ เมื่อวันที่ ๑๑ ตุลาคม ๒๕๕๕ มติ ก.ก. ครั้งที่ ๘/๒๕๕๗ เมื่อวันที่ ๒๑ สิงหาคม ๒๕๕๗ มติ ก.ก. ครั้งที่ ๖/๒๕๕๘ เมื่อวันที่ ๑๘ มิถุนายน ๒๕๕๘ มติ อ.ก.ก. สามัญข้าราชการครูและบุคลากรทางการศึกษา ครั้งที่/..... เมื่อวันที่ หนังสือสำนักงานการศึกษา ที่ กท ๐๘๐๒/.....ลงวันที่..... เรื่อง ขอบปรับปรุงการกำหนดตำแหน่งข้าราชการครูและบุคลากรทางการศึกษากรุงเทพมหานคร จึงแต่งตั้งข้าราชการครูและบุคลากรทางการศึกษา กรุงเทพมหานคร ตำแหน่งครูผู้ช่วย รับเงินเดือนอันดับครูผู้ช่วย ให้ดำรงตำแหน่งครู รับเงินเดือนอันดับ คศ.๑ จำนวน.....ราย ดังบัญชีรายละเอียดแนบท้ายคำสั่ง และสำหรับข้าราชการครูและบุคลากรทางการศึกษา กรุงเทพมหานคร รายใดที่ได้รับการปรับอัตราเงินเดือนตามคุณวุฒิที่เพิ่มขึ้น ซึ่งมีผลก่อนคำสั่งนี้ ให้อัตราเงินเดือนเป็นไปตามคำสั่งนั้น

สั่ง ณ วันที่

พ.ศ.

หมายเหตุ

- มติ อ.ก.ก. สามัญข้าราชการครูและบุคลากรทางการศึกษา และหนังสือสำนักงานการศึกษา เรื่อง ขอบปรับปรุงการกำหนดตำแหน่งข้าราชการครูและบุคลากรทางการศึกษากรุงเทพมหานคร ดุรายละเอียดตามเอกสารแนบท้ายหนังสือสำนักงานการศึกษา



ตัวอย่าง

บัญชีรายละเอียดการแต่งตั้งครูผู้ช่วยให้ดำรงตำแหน่งครู แนบท้ายคำสั่งสำนักงานเขตหนองจอก ที่...../..... ลงวันที่.....

ลำดับที่	ชื่อ - ชื่อสกุล	วุฒิ/วิชาเอก	บรรจุเมื่อวันที่	ตำแหน่งและส่วนราชการเดิม				ตำแหน่งและส่วนราชการที่ได้รับการแต่งตั้ง					หมายเหตุ
				ตำแหน่ง / สังกัด	ตำแหน่งเลขที่	เงินเดือน		ตำแหน่ง / สังกัด	ตำแหน่งเลขที่	เงินเดือน		ตั้งแต่วันที่	
						อันดับ	ขั้น			อันดับ	ขั้น		
๑	นายสวัสดิ์ ปี่ใหม่ ๑ - ๓๐๑๒ - ๐๐๐๔๐ - ๑๐ - ๐	ค.บ. (คณิตศาสตร์)	๑๖ ต.ค. ๖๐	ครูผู้ช่วย โรงเรียนวัดลำด้อยตั้ง สำนักงานเขตหนองจอก	ชนจ.กต. ๒๘ (ป)	ครูผู้ช่วย	๑๙,๑๐๐	ครู โรงเรียนวัดลำด้อยตั้ง สำนักงานเขตหนองจอก	ชนจ.กต. ๒๘ (ป)	คศ.๑	๑๙,๑๐๐	๑๖ ต.ค. ๖๒	ให้ได้รับเงินเดือนในอัตรา เงินเดือนที่ได้รับการแต่งตั้ง
๒	นางสาวยีนดี ด้อนรับ ๓ - ๔๖๐๕ - ๐๐๔๓๔ - ๗๐ - ๑	ค.บ. (วิทยาศาสตร์- ทั่วไป)	๑๖ ต.ค. ๖๐	ครูผู้ช่วย โรงเรียนหนองจอกพิทยานุสรณ์ สำนักงานเขตหนองจอก	ชนจ.นพ. ๔๖ (ป)	ครูผู้ช่วย	๑๗,๖๙๐	ครู โรงเรียนหนองจอกพิทยานุสรณ์ สำนักงานเขตหนองจอก	ชนจ.นพ. ๔๖ (ป)	คศ.๑	๑๗,๙๑๐	๑๘ ต.ค. ๖๒	ให้ได้รับเงินเดือนในอัตรา เงินเดือนที่ได้รับการแต่งตั้ง
<p>(วันที่ได้รับการแต่งตั้งให้ดำรงตำแหน่งครู เป็นไปตามมติ ก.ก. ครั้งที่ ๔/๒๕๕๙ เมื่อวันที่ ๒๑ เมษายน ๒๕๕๙ ข้อ ๕.๒ กรณีครูผู้ช่วยผู้ใดได้ลาประเภทอื่น นอกเหนือจากข้อ ๕.๑ ระยะเวลาการลาดังกล่าวไม่นับรวมเป็นระยะเวลาการเตรียมความพร้อมและพัฒนาอย่างเข้ม และให้เตรียมความพร้อมและพัฒนาอย่างเข้มจนครบระยะเวลาสองปี</p>													
๓	นายนะโม นะมามิ ๑ - ๓๐๑๒ - ๐๐๐๔๐ - ๑๐ - ๐	ศษ.บ. (ภาษาไทย)	๑๖ ต.ค. ๖๐	ครูผู้ช่วย โรงเรียนวัดใหม่กระทุ่มล้ม สำนักงานเขตหนองจอก	ชนจ.วล. ๕๐ (ป)	ครูผู้ช่วย	๒๕,๒๔๐	ครู โรงเรียนวัดใหม่กระทุ่มล้ม สำนักงานเขตหนองจอก	ชนจ.วล. ๕๐ (ป)	คศ.๑	๒๕,๒๔๐	๑๖ ต.ค. ๖๒	ให้ได้รับเงินเดือนในอัตรา เงินเดือนที่ได้รับการแต่งตั้ง
											ผช.ผอ.เขต..... หัวหน้าฝ่าย..... เจ้าหน้าที่ดำเนินการ.....		